

PŮVODNÍ KOSTEL

První písemná zmínka o Zábřeze pochází z roku 1255, o vzniku města ve 13. století svědčí také jeho urbanistické členění: jedna z ulic vybíhající z náměstí čtvercového půdorysu vedla ke kostelu s menším prostranstvím, vedle kterého byl hřbitov. V roce 1351 byl kostel podle písemných pramenů farním.



O podobě původního kostela, který předcházel současnému chrámu, si můžeme udělat představu z dobových vyobrazení. Jen schematicky je zachycen na vedutě z roku 1623 (vlevo), na hřebeni střechy je patrná sanktusová vížka. Podrobněji je stavba zdokumentována na vedutě z roku 1727 (na titulní straně), kde je zachycen kostel s gotickým presbytářem ve tvaru pěti stran nepravidelného osmiúhelníka, prolomeným vysokými okny, na který na

západní straně navazuje rozšířená loď, pocházející pravděpodobně z pozdější přístavby. Na hřebeni střechy byl sanktusník, který umožňoval zavěšení jen menších zvonů. Větší zvony, kterými chrám v té době disponoval, byly zavěšeny na náměstí, kde stávala samostatná zvonice.

V období reformace připadl kostel za Kravaňů a Tunklů kališnickému vyznání (utrakvistům), za doby pánů z Boskovic pak luteránům. Z období sklonku 16. století se zachoval fragment křtitelnice s nápisem: CHVALE BOŽI VZDELANA ZA JANA BENESSE FARARZE V ZABRZEZE, která byla součástí vybavení kostela. Mezi sfragistické renesanční památky patřily také zvony a náhrobní kámen.

Po roce 1620 byl kostel vrácen katolické církvi, kolem roku 1632 měl pořízený nový hlavní oltář a dva boční, třetí boční měl být postaven toho roku. Dřevěný kůr byl stržen a nahrazen novým z kamene a cihel.

V roce 1672 měl kostel 3 oltáře, 26 starých a nových obrazů, 15 tapet, varhany. Již tehdy bylo potřeba velkých oprav, ve zdech a klenbě byly trhliny a hrozilo, že se kostel zřítí. Bylo zřejmé, že bude potřeba postavit nový kostel od základů. Na špatném stavu stavby se podepisovaly také válečné pohromy. Fond na stavbu nového farního kostela byl založen již roku 1670 a se stavbou se mělo začít v roce 1740, pro válečné strádání nemohla být uskutečněna. V roce 1750 byl starý kostel uzavřen a mše byly od 4.3. téhož roku slouženy na radnici.

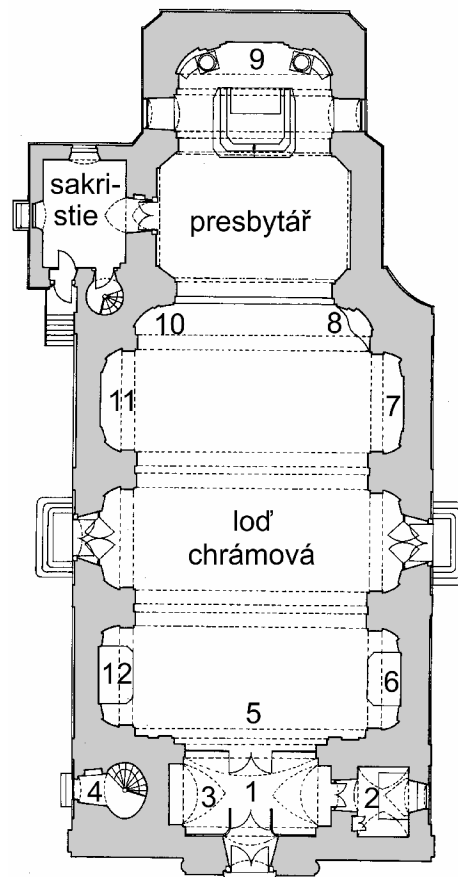
STAVBA NOVÉHO CHRÁMU OD ROKU 1751

Roku 1751 přichází vrchnostenské svolení od patrona Václava z Lichtenšteina, který dává podmínku, aby stavba byla provedena „jednoduše, beze všech ozdob“. Kostel projektoval italský architekt Domenico Martinelli (1650 - 1718), původní plány však byly během realizace, ke které došlo až dlouho po Martinelliho smrti, pozměněny stavitelem Krausem z Krnova, autorem plánu na věž byl Klement z Krnova.

S bořením starého kostela se začalo roku 1751, zvony byly převěšeny na dřevěnou věž na rynku. Do zimy toho roku byly vyžděny základy. První bohoslužba v kostele byla slavena 10. listopadu 1754. Tehdy však nebyly dokončeny všechny práce na stavbě kostela a jeho mobiliáři. V roce 1756 byly dokončeny schody na věž, která byla téhož roku pokryta. Dlažba kostela z břidlice a maletinského pískovce byla položena roku 1764 mistrem Ignácem Rabickým z Olomouce.

Plánovaný rozpočet na stavbu kostela činil 16,144 rýnských zlatých a vyšplhal se až na 22,342 zlatých v roce 1756.

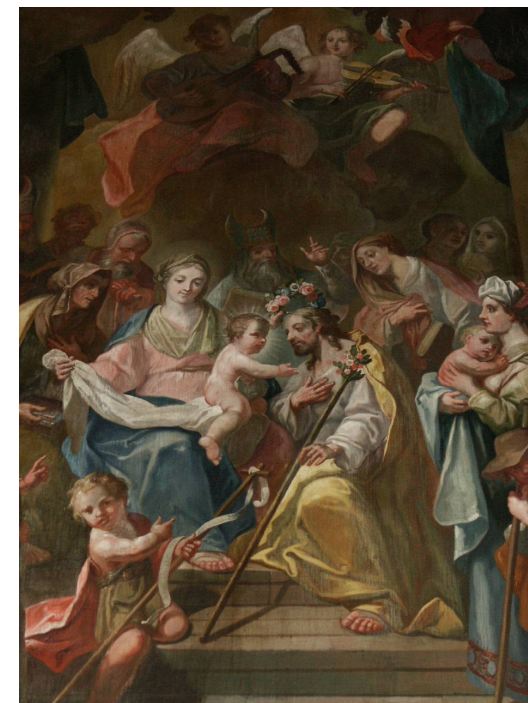
První opravy byly zapotřebí již v roce 1760, kdy se v klenbě kostela objevily trhliny, v roce 1786 byl kostel stažen ocelovými anky. Největší pohromou byl požár v roce 1793, kdy shořela věž a roztavily se zvony. Nová cibulovitá baň nahradila provizorní stanovou střechu věže až po roce 1862. V 70. letech 20. století byla na zajištění statiky kostela provedena náročná technická opatření.



VYBAVENÍ KOSTELA

Mohutná sloupová architektura **hlavního oltáře sv. Bartoloměje** (9) navazuje přímo na architektonické členění stěn kostela. Za oltářem je v umělém mramoru nápis MDCCLXXI. * A.C.A.P., který připomíná dokončení hlavního oltáře a jméno Antonína Cyrila Ambrože (1713 - 1775), kněze, za kterého byla stavba kostela provedena. Dva andělé nesou oltářní obraz umučení sv. Bartoloměje, který namaloval roku 1770 Josef Tadeáš Supper (1712 - 1771) z Moravské Třebové. Nástavcový obraz od téhož mistra představuje Korunovací Panny Marie. Sochy z roku 1786, umístěné po stranách oltáře, znázorňují sv. Blažeje a sv. Augustina, učitele církve.

Boční oltář Příbuzenstva Páně (11) zdobí oltářní obraz Příbuzenstva Páně (det. dole), který je třetím dílem moravskotřebovského mistra v zábřežském kostele. Za všechny 3 obrazy dostal umělec zapláceno 160 zl. Sochy po stranách znázorňují sv. Annu a sv. Simona, na oltáři je také soška pražského Jezulátka z poč. 20. století.



Obraz na **bočním oltáři sv. Jana Nepomuckého** (7) rozpracoval podle inskripce umístěné v pravém dolním rohu: "Vom Christian Samb dem Sohn angefangen, vom Caspar Sambach, Vater geendet vorden im J. 1773 in Wien" Jan Kristian Sambach (1761-1797) a

dokončil jeho otec Kašpar František Sambach (1717–1795). Po stranách oltáře jsou umístěny sochy českých patronů sv. Václava a sv. Ludmily. Obrázek Panny Marie Bolestné malovaný na dřevě pochází ze Šubrtovy kapličky.



Misijní Kříž nad bočním oltářem **sv. Kříže** (12) pochází z roku 1948. Pod ním jsou umístěny sošky sv. Cyrila a Metoděje, po stranách pak sochy sv. Aloise a sv. Josefa. U čtvrtého bočního oltáře **Panny Marie Bolestné** (6) se sousoším Piety jsou sochy sv. Františka z Assisi a sv. Antonína. Pátý boční oltář **Neposkvrněné Panny Marie** (3) z roku 1949 je dílem ak. soch. Antonína Berky a slouží také jako Boží hrob. **Lurdská kaplička** (2) s šestým bočním oltářem a jeskyňkou z maletínského pískovce, ve které je socha Panny Marie Lurdské, byla zřízena v roce 1925. Sochy sv. Leonarda a sv. Judy Tadeáše jsou dílem ak. soch. Antonína Berky. Nad **křtitelnicí** (8) je barokní sousoší Křtu Páně, které je spolu s **kazatelnou** (10) dílem řezbáře a sochaře Floriána Tomáška z Jedlí z roku 1773. Čtrnáct reliéfních obrazů křížové cesty bylo pořízeno ke konci 19. století za P. Aloise Dvořáka. Obraz Navštívení Panny Marie z 19. století byl do presbytáře zavěšen až ve 20. století, nad bočními vchody visí obrazy Poslední večeře a Seslání Ducha Svatého. Varhany od firmy Rieger z roku 1955 jsou umístěné na kůru (5) v barokní skříni, která sloužila pro původní varhany mistrů Staudingerů z Andělské Hory. Autorem nového obětního stolu, sedes a ambónu je ak. soch. Petr Váňa. Při svěcení oltáře 29. 8. 1998 do něj biskup Josef vložil ostatky sv. mučedníků Pavla a Theodora.

KRYPTA

V kryptě pod sakristií bylo v letech 1759 – 1783 pohřbeno celkem 15 osob, mezi nimi farář Antonín Cyril Ambrož († 1775) a rodiče faráře Antonína Josefa Pschora, za kterého byla v roce 1780 postavena zábřežská fara.

FARNÍ MUZEUM ZÁBŘEH – VĚŽ CHRÁMU SV. BARTOLOMĚJE

Během prohlídky půdy a 47 m vysoké věže chrámu sv. Bartoloměje si můžete prohlédnout stavbu z netradičního pohledu. Po zdolání točitého schodiště (4), které bylo zbudováno v síle zdiva, se před vámi objeví 50 m dlouhý krov střechy postavený nad vlašskou klenbou. V těchto prostorách je umístěno několik expozic: LAPIDÁRIUM – kamenné fragmenty, DEPOSITUM LITURGIAE – předměty k bohoslužbám z chrámového deponitáře, POKLAD MINCÍ POD LAVICEMI – více než 1300 mincí nalezených při opravě lavic, HISTORIE ZVONŮ KOSTELA SV. BARTOLOMĚJE – výstava fotografií a technického příslušenství původních zvonů.

Prohlídka je zakončena ve zvonovém patře, které vedle prohlídky pěti zvonů zavěšených v dřevěné zvonové stoličce z roku 1862 nabízí nevšední výhled na město.

Zvony zavěšené ve zvonovém patře farního chrámu:

patron	rok ulití	zvonář	hmotnost	ladění
Bartoloměj	2000	Dytrychovi	1070 kg	fis-1
sv. Salvátor	2000	Dytrychovi	560 kg	a-1
sv. Josef	1957	Manoušek	386 kg	h-1
sv. Maria	1999	Dytrychovi	293 kg	cis-2
umíráček	1781	V. Obletter	125 kg	c-3



<http://rkfzabreh.rps.cz>

Text a foto © Mgr. František John, 2004
Vydáno ve spolupráci Římskokatolické farnosti Zábřeh,
Farního muzea Zábřeh a Skautského střediska Skalička
v Zábřeze
Tisk finančně podpořen Ministerstvem kultury ČR
a městem Zábřeh

FARNÍ CHRÁM SV. BARTOLOMĚJE V ZÁBŘEZE

1754 - 2004

