

Památková ochrana zvonů – ohlédnutí po pěti desetiletích

Radek LUNGA, Petr VÁCHA

V časopise Zprávy památkové péče vyšel roku 1955 článek Jaroslava Dobrodinského *Památková ochrana zvonů*.¹ Autor v něm podává stručný přehled vývoje zvonářství v českých zemích, hlavně se však zabývá problematikou ochrany zvonářských památek a faktory, jež významně ovlivňují jejich provoz i akustiku. Pozornost je rovněž věnována renovacím zvonů a jejich vybavení. I když s některými autorovými tvrzeními, zvláště co se týče dějin zvonářství, lze polemizovat,² většina z nich je naopak velmi významná a stále aktuální. Je poučné se po více než pěti desetiletích, která uplynula od otištění uvedeného článku, zamyslet nad vývojem a výsledky snah a činností týkajících se používání a ochrany zvonů ze strany vlastníků, památkové péče, osob a firem působících v této oblasti.

Dříve než se začneme zabývat posledním půlstoletím, musíme znovu připomenout překotný vývoj a proměny zvonového inventáře již v první polovině 20. století, neboť důsledky toho, co se událo, významně ovlivňují i naši současnost a ještě dlouho se budou projevovat. Rozhodujícím mezníkem vývoje jsou rekvizice zvonů v letech 1916–1918. Rekvizice neprobíhaly v jednotlivých regionech ve stejném časovém harmonogramu. Některé oblasti byly tedy postiženy více a jiné méně, což se dodnes projevuje v početním zastoupení zvonů ulitých do roku 1916. Důsledkem rekvizic 1. světové války bylo zničení 3/5 až 3/4 celkového počtu zvonů (a hodinových cimbálů) na území dnešní České republiky. V meziválečném období bylo vyvíjeno úsilí o nahrazení zničených zvonů, což se někde podařilo v plném rozsahu, jinde ve změněných hmotnostech, v některých případech se obnova z finančních důvodů neuskutečnila nebo k ní došlo jen částečně; někde ke ztrátám nedošlo vůbec (to se týká především venkovských zvoníček, ale výjimečně i některých kostelů). V tomto období došlo i k přelití některých starých zvonů,³ ve velkém rozsahu docházelo k výměně původního vybavení za nové, a to někdy s problematickým výsledkem, naopak v některých lokalitách bylo z ekonomických důvodů starého vybavení užito pro zvon nové pořízení.

Ve 2. světové válce došlo k novým rekvizicím. Jejich průběh byl poněkud odlišný na území tzv. Protektorátu Čechy a Morava a v okupovaném po-

hraničí, které připadlo Německu. Všichni vlastníci zvonů (církevní i necírkevní) byli povinni vyplnit ohlašovací listy pro bronzové zvonky, které byly rozděleny do čtyř skupin (A–D, přičemž kategorie D zahrnovala zvonky nejcennější, které měly být ušetřeny; zvonky kategorií A, B, C měly být odevzdány). Rekvizice zvonů na území protektorátu proběhla v roce 1942; zvonky byly označeny nápisem, který sděloval jejich původ, a na centrálních shromaždištích pak byly očíslovány. Zvonky kategorie A byly odeslány do Německa k zpracování, zvonky kategorií B a C odeslány nebyly, zůstaly na shromaždišti v Praze na Maninách a po válce byly vráceny na původní místa.⁴ Zvonům z okupovaného pohraničí bylo přiděleno evidenční číslo ještě před rekvizicí; to zároveň vyjadřovalo původ. Kategorie A se začala k roztavení do Německa odesílat již v roce 1941, zvonky kategorií B a C byly rekvirovány a odesílány v letech 1942–1943, byl ale ponechán prostor pro jejich dokumentaci. K průmyslovému zpracování některých (historických) zvonů nakonec nedošlo. Je například doloženo vrácení 435 zvonů z hutě v německém městě Lünen v roce 1946; ty se ale ve více případech nevrátily na původní místa (která nebyla identifikována) a byly poskytnuty jiným lokalitám jako tzv. zvonky restituční. Z území Čech a Moravy (tj. dnešní České republiky) bylo do Německa odvezeno k zpracování asi 13 500 zvonů,⁵ z nichž se do roku 1951 přibližně 480 zvonů vrátilo zpět. Identifikace těchto zvonů je dnes možná, i když obtížná. Nevisí-li na svém původním místě, je jejich eventuální dislokace spojena s právními i etickými otázkami. Území Slovenské republiky (Slovenského štátu), které bylo samostatným státem, bylo rekvizice 2. světové války ušetřeno. Zvonky se rekvirovaly jen na území obsazeném Maďarskem (například na Košicku).

Skutečnost, že dosud nedošlo ke stanovení celkového počtu zvonů před rekvizicí ve 2. světové válce a po ní, nám ztěžuje dnešní odhady. Dobrodinský ve svém článku uvádí, že „po 2. světové válce zůstalo v Čechách jenom asi 13 %, na Moravě 6 % zvonů“ a že „zvonky klasifikace C, pokud se vrátily, toto procento poněkud zvyšují, ale nikoliv podstatně“. Procentuální vyjádření se vztahuje ke konci války a hovoří o bronzových zvonech (tj. ze zvonoviny),⁶ které zůstaly zavěšeny – vyjadřuje tedy stav k určitému datu, nikoli skutečné

■ Poznámky

1 Jaroslav DOBRODINSKÝ: *Památková ochrana zvonů*, in: Zprávy památkové péče 15, 1955, č. 3, s. 99–104, obr. na s. 114. Jaroslav Dobrodinský (1901–1973) byl hudebníkem a sborníkem, jehož specializací byly po celý život zvonky. Nejprve pracoval pro svépomocnou církevní organizaci Chrámové družstvo pro Republiku československou, později také pro památkovou péči, působil dokonce jako církevní i státní kolaudátor zvonů. Uvádí se, že zkolaudoval celkem 3864 nových i starých zvonů.

2 Například zvon ze slovenských Ladíc nebyl odlit v roce 1231, ale až roku 1531 (druhá číslice v letopočtu, čtená jako dvojka, je archaickým tvarem doleva obrácené pětky; kromě toho zvon z 13. století by musel být datován římskými číslicemi). Rovněž není pravda, že by mezi počátkem 14. a koncem 15. století nebyly u nás zastoupeny datované zvonky; i když naopak některé zvonky do této doby kladené jsou ve skutečnosti o století mladší, protože při výrobě formy se ztratilo v letopočtu jedno C (římská stovka) nebo byl letopočet čten špatně. Zvon Kryštof v Rychnově nad Kněžnou, jež Dobrodinský reprodukuje na s. 99, nepochází z roku 1592, ale byl odlit v roce 1602. Benešovské zvonky na s. 100 a 102 mají prohozené popisky. Pro „hlavu“ (závěs) zvonu se užívá nesprávného termínu „koruna“.

3 Viz Jaroslav DOBRODINSKÝ, cit. v pozn. 1, s. 102. Zamezit přelévání starých zvonů, nehodily-li se svým zvukem do nového souboru, bylo jedním z vytčených záslužných cílů Chrámového družstva. Již tehdy pomalu vznikala záchranná myšlenka, že nové zvonky se mají přizpůsobovat starým, a nikoli naopak. Druhým řešením v případě, že spolu zvonky neladily, bylo nabídnout starý zvon jiné farnosti (například prostřednictvím inzerátu ve věstníku Chrámového družstva).

4 Zdeněk WIRTH: *Pražský kalendář 1946. Kulturní ztráty Prahy 1939–1945*, Praha 1945, s. 4, uvádí přesné číslo 2184 zvonů a hodinových cimbálů, které byly vráceny.

5 Radek LUNGA: *Průběh a charakter rekvizice českých zvonů za druhé světové války*, in: „Nepřichází-li práce k Tobě...“. Různé podoby nucené práce ve studiích a dokumentech. Praha, Kancelář pro oběti nacismu, 2003, s. 124–130, 7 obrazových příloh.

6 Nejsou počítány zvonky a hodinové cimbály ocelové. Jejich počet je velký; jen ve středních Čechách jich bylo dosud zjištěno přes 500, nejvíce (98 kusů) pak v okrese Kutná Hora.



1a



1b

Obr. 1a. Havlíčkův Brod, kostel Nanebevzetí Panny Marie, zvon Vilém z roku 1335(?). (Foto P. Vácha, 2008)

Obr. 1b. Havlíčkův Brod, kostel Nanebevzetí Panny Marie, dřevěný hever, jímž bylo možné zvon vyzvednout a provádět údržbu ložisek. (Foto P. Vácha, 2008)

ztráty způsobené rekvizicemi. Sečteme-li dostupné údaje o zvonech vrácených z protektorátu a z pohraničních oblastí (ať již na místo původní, nebo jiné), dojdeme k číslu více než 2600 navrácených zvonů, což předchází procentní údaj významně mění.⁷ Lze odhadovat, že po rekvizicích obou světových válek zůstala v Čechách a na Moravě zachována asi čtvrtina (ne méně!) z celkového počtu zvonů odlitých do 1. světové války; počet zachovaných bronzových zvonů meziválečných odhadujeme asi na desetinu jejich původního počtu.⁸ Celkovou představu o zvonovém inventáři však stále nemáme. Ač byly a jsou prováděny soupisy a dokumentace zvonů, stále existují místa a oblasti, kde nevíme, jaké zvony se tam nacházejí. Výsledky průzkumů a provedená dokumentace také mají velmi rozdílnou úroveň a v literatuře se nezdá setkáváme s tím, že uváděné údaje se dramaticky rozcházejí se skutečností, protože nezaznamenávají ztráty způsobené rekvizicemi, sekundárními přesuny zvonů a tak dále; někdy údaje o zvonech chybějí zcela. Je ale nutné konstatovat, že se situace zlepšuje.⁹

Po 2. světové válce nastupuje v letech 1946–1950 první vlna obnovy zničených zvonů. Rozdíly v jednotlivých regionech jsou značné: někde se podařilo obnovit kompletní soubory zvonů v původní velikosti (například na Českobudějovicku, ale i jinde, kde se díky nadšení obyvatel podařilo shromáždit dost peněz), v jiných oblastech byly nově pořízeny pouze zvony malých rozměrů a někde k obnově nedošlo vůbec. Poválečná obnova se děje v intencích období meziválečného a ze způsobů instalace převažuje zavěšení na ocelových hlavách (traverzách). Politická situace v 50. a 60. letech 20. století není zvonům příznivá, existují ale výrazné rozdíly v regionech. Nové zvony jsou stále odlévány, i když jejich počet je ve srovnání s lety těsně po válce výrazně nižší. Počátkem 50. let totiž dochází k nucené centralizaci znárodněných zvonářských dílen do Brna a k roz-

■ Poznámky

7 Z tohoto počtu kostelní zvony představují menší podíl, větší podíl zaujímají zvony a hodinové cimbály z kapliček, zvoniček, radnic.

8 Kapacita zvonových stanovišť v České republice je přes 25 000 zvonů a hodinových cimbálů (včetně prázdných míst po zvonech nebo cimbálech rekvírovaných). Celkový počet všech zvonů lze dnes odhadnout asi na 14 000 kusů.

9 Umělecké památky Čech (1977, 1978, 1980, 1982) zmiňují zvony minimálně; Umělecké památky Moravy a Slezska (1994, 1999) uvádějí zvony nejen historické, ale i současnou produkci. Viz také úvod k článku Radka LUNGY: *Česká kampanologická literatura v letech 1997–2007*, otištěn zde na s. 67.



2a



2b



2c

bití dosavadního způsobu výroby. Spolu s nedostatkem surovin a politickou perzekucí církevního života je to příčina, proč se nejen lije málo nových zvonů, ale nedochází ani ke kvalitním opravám. Někde nejsou zvony užívány vůbec nebo jen minimálně; jsou ponechány bez jakékoli údržby a jediné díky tomu, že se nezvoní, jsou ušetřeny hrozících havárií. Koncem 60. let jako by se na Moravě výroba zvonů nakrátko vrátila ke starému způsobu putujících mistrů a desítky zvonů jsou odlévány – mimo socialistickou výrobní strukturu a dohled – svépomocí v místě určení, ve dvorech a stodolách.¹⁰ V 70. a 80. letech již plně fungují i zvonařské dílny Dytrychů a Tkadlece na Moravě (založené v 50. letech) a obnovená Manouškova dílna přesunutá k Praze. I počet zvonů se pomalu, ale přece jen zvyšuje.

Ubývá však zvoníků, kteří zachovávali staré tradice. Na některých místech je nahrazují elektrické pohony. Z původně výjimečné záležitosti se stává široce požadovaný standard. Prosazování elektrického pohonu je někde tak radikální, že jsou zvoníci, kteří znali stav a potřeby zvonů, vyháněni ze zvonice. Nevhodné technické řešení, nekvalitní provedení elektrického vyzvánění a neprovádění údržby (někde se do zvonice vůbec nechodí) zvony ohrožuje.¹¹ Od roku 1990 zaznamenáváme zvýšený počet krádeží předmětů kulturní hodnoty, mezi nimi i zvonů.¹² Naše kampanologické památky se tak zařazují mezi nejvíce ohrožené skupiny památek.

Zvony jsou řemeslné kovolitecké výtvořiny, někdy bohatě zdobené a opatřené nápisy. Důvodem jejich zhotovení je ale především stránka zvuková, která je řadí mezi hudební nástroje. Někdy se považují rovněž za technické památky,¹³ je však zajímavé a příznačné, že je pozornost věnována spíše samotným zvonům. Specifické a někdy pozoruhodné technické řešení zvonového vybavení (části zvonové soustavy) i celé zvonice, kterému by měla být věnována zvláštní pozornost, není zmiňováno (obr. 1 a, b).¹⁴ Klademe-li důraz na zachování památkových hodnot, pak musíme vnímat prostor zvonice jako funkční celek a pochopit jeho detaily i v širších souvislostech. U autenticky dochovaných celků je třeba uplatňovat citlivý přístup

a snažit se o zachování jejich specifiky. Proto je nutné důkladně vyhodnotit komplexní stav zvonice, zvonů i vybavení (částí zvonové soustavy). Zvon v ideálním stavu má zvonit, v památkové péči to ale také znamená snažit se zachovat jej v provozuschopném stavu včetně jeho originálního vybavení, pokud to nevyklučuje bezpečnost provozu. Při opravách a restaurování zvonů se setkáváme se snahami o zavedení jednotného řešení, které se pak prosazuje a plošně uplatňuje. Z hlediska památkové péče to však zároveň znamená zjednodušené postupy a ochuzení rozmanitosti, která existovala – a bohudík stále ještě existuje. Z hlediska firmy, která se zabývá provozní stránkou zvonů, je tento postup logický, neboť usnadňuje práci. Nemusí to však být nejlepší řešení pro zvony. Již na první pohled poznáme charakteristický rukopis jednotlivých firem (dílen) a je třeba říci, že se tak postupovalo i v předcházejících stá-

■ Poznámky

10 Tyto zvony lil slévačský mistr Gabriel Knoss se spolupracovníky. Více informací viz například Karel STRÁNSKÝ, Vladimír USTOHAL, Jarmila BLAŽÍKOVÁ, Silva SMUTNÁ, Silvestr MALEC: *Zvony ve Žďárce*, in: *Zvony Českomoravské vysočiny* (Sborník statí z časopisu Slévárenství), Vysoké učení technické v Brně, Brno 2002, s. 27–32; Karel JANIČEK, Marie RIPPEROVÁ (ed.): *Velkomeziříčské zvony*, Muzeum silnic a dálnic, Velké Meziříčí 1994.

11 Podrobně o této problematice pojednává článek Radek LUNGA, Petr VÁCHA: *Ruční zvonění, nebo elektrický pohon?*, otištěný zde na s. 11–16.

12 Alarmující situací se zabývá článek Petra VÁCHY: *Krádeže zvonů po roce 1989*, otištěný zde na s. 17–18.

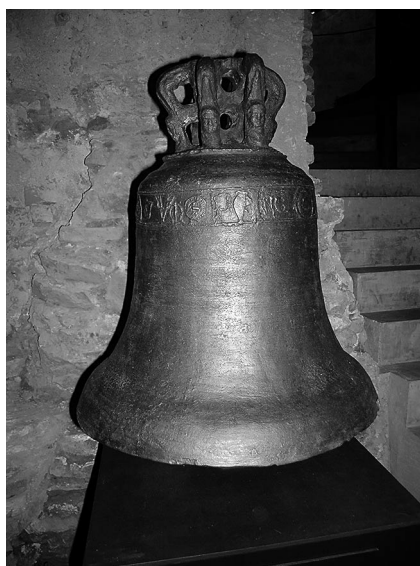
13 Početně – i když nevyváženě z hlediska územního rozložení i památkové hodnoty – jsou zvony zastoupeny v knize Hany HLUŠIČKOVÉ (ed.): *Technické památky v Čechách, na Moravě a ve Slezsku I.–IV. díl*, Libri, Praha 2001–2004.

14 Například v děkanském kostele v Havlíčkově Brodě jsou zachovány u dvou největších zvonů historické dřevěné hevery, kterými bylo možné zvony vyzvednout z ložisek a provádět jejich údržbu. Jinde (například v Rychnově nad Kněžnou) je dochováno funkční původní uložení na tzv. hatanách.

Obr. 2a. Praha-Staré Město, kostel sv. Jiljí, památkově chráněný zvon z roku 1487. Po demontáži zvonu z dřevěné hlavy bylo roku 1995 zjištěno, že část koruny (ucha i střední sloupek) nebyla při výrobě zřejmě kvůli nedostatku kovu dolita a nosnost byla dodatečně posílána železnými prvky. Je vidět i provrtání čepce a základu koruny celkem čtyřmi otvory – dobová úprava provedená před rokem 1892 –, aby se použitím provlečených šroubů fixovaných k hlavě zvýšila nosnost poškozené koruny. (Foto R. Lunga, 1996)

Obr. 2b. Praha-Staré Město, kostel sv. Jiljí, památkově chráněný zvon z roku 1487. Obavy z nedostatečné nosnosti koruny vedly k rozhodnutí zvon opravit. Po dlouhých diskusích přistoupila vybraná firma k nejméně vhodnému řešení: originální, neúplnou korunu odstranit a nahradit ji replikou. Na obrázku je původní koruna z roku 1487, uříznutá těsně nad svým základem. Jako součást kulturní památky je nutné ji zachovat. (Foto R. Lunga, 1997)

Obr. 2c. Praha-Staré Město, kostel sv. Jiljí, památkově chráněný zvon z roku 1487. Výsledný stav po opravě v prosinci 1997. Volná kopie původní koruny (hrubě domodelovaný střední sloupek, odchylné prohnutí a napojení uch) vztyčená na ahistorické zvýšené a zvětšené základně. Nová koruna je s původním základem propojena šrouby (využity byly původní otvory provrtané v čepci) a zajištěna speciálním pojivem. Ve sloupku koruny je dodatečně nově provrtaný otvor pro středový šroub držící závěs srdce. Ačkoli byla tato oprava orgánu památkové péče prezentována jako restaurování, nemůžeme ji tak nazývat, neboť jak odstranění koruny, tak zvýšení jejího základu a nové provrtání čepce i opětovná instalace elektrického pohonu zvonu jsou naopak proti smyslu památkové péče zachovat památku v co možná největším originálním funkčním rozsahu. Celá akce prozrazuje bezradnost a nedostatečnou zkušenost firmy, která zvon „restaurovala“. Správným a nejjednodušším řešením by bylo zvon ponechat v původním stavu s nedolitou korunou, otvory v čepci znovu využít pro šrouby, které by jej fixovaly k nové dubové hlavě a snížily zatížení koruny, v řádu zvonění zvon vyčlenit pro sváteční příležitosti a obsluhovat jej ručně. (Foto R. Lunga, 1997)



3a



3b

Obr. 3a. Ostrava-Zábřeh, gotický zvon s unikátní patrovou korunou, odhadem z přelomu 13. a 14. století. (Foto P. Vácha, 2007)

Obr. 3b. Ostrava-Zábřeh, vršek koruny gotického zvonu byl při zavěšení na ocelovou hlavu odříznut! (Foto P. Vácha, 2007)

tích. Zjednodušená řešení jsou vlastníkům předkládána s tvrzeními, která mají prezentovat firmu jakožto odborně zdatnou a schopnou provést komplexní obnovu a mají zákazníka přesvědčit, že nabízené řešení je to nejlepší (obr. 2a, b, c). Tak se například můžeme setkat s tvrzením, že zvon je třeba otočit po 150 letech provozu, ač ve skutečnosti není důležitý časový interval, ale četnost používání a opotřebení zvonu. Navýšení objemu prací představuje pro firmu větší zisk, může ale znamenat i ohrožení památkových hodnot. Památkové hodnoty a původní funkční řešení nejsou pochopeny, protože dochází k implantování současných názorů na funkci historických systémů, a to ke škodě věci. Tak se ještě umocňuje zapomnění starých technik, postupů a technologií. Zároveň jsou zaváděny nevyzkoušené novinky, které se s odstupem času mohou stát problémem.¹⁵ Stále se dnes setkáváme s nerespektováním historického stavu,¹⁶ se zásahy poškozujícími těleso zvonu – provrtání čepce nebo středového sloupku koruny, seříznutí koruny (obr. 3a, b) –, s bez-

ohlednými likvidacemi původního vybavení a historických zvonových stolic i novými náhradami problematické kvality. Nejsou dodržovány staletími prověřené vztahy, poměry a parametry zvonové soustavy. Srdce starého typu se nahrazují zcela novými, ahistorickými, nedodržují se doporučené rozměry dřevěných hlav, které tvořily protizávaží zvonu a zajišťovaly rovnoměrný kvv a důstojnost zvonění (obr. 4a, b, c). O historických zvonech, které přestály rekvizice obou světových válek, Dobrodinský mimo jiné píše: „Tyto staré zvony jsou z 90 % v ubohém stavu jednak proto, že příslušenství¹⁷ je zchátralé ..., ale hlavně proto, že při příležitosti pořizování nových zvonů dostaly staré zvony armatury naprosto nevyhovující. Takto nově vybavené zvony mají rychlé tempo, nepřírozený a velmi namáhavý úder.“¹⁸ S výrokem o nevhodném převěšení starých zvonů na ocelové traverzy (armatury) či dokonce na lomené hřídele musíme plně souhlasit. Zda je původní zvonové vybavení natolik zchátralé, aby jeho stav mohl být označen za ubohý, je nutné posuzovat případ od případu. Ještě dnes existují staré zvony se starým vybavením, někdy dokonce ještě původním z 16.–19. století. U některých je v překvapivě dobrém stavu a zvony lze při provádění vhodné údržby bezpečně používat; jindy je třeba většího odborného zásahu, ale je možné použít některé původní součásti.

Zvon, hlava a srdce tvoří funkční celek, který spolu se způsobem rozeznívání zásadním způsobem ovlivňuje stránku zvukovou, stav a životnost zvonu. Kromě způsobu pohonu (nejvhodnější je ruční zvonění) je obzvláště potřeba věnovat pozornost srdci, jeho proporcím a tvrdosti.¹⁹ Tvrdé a nevhodně dimenzované srdce bývá příčinou nadměrného vytloukání, popřípadě puknutí zvonu. Zvon opatřený nevhodným srdcem může být během několika desítek let vytlučen více než zvon se srdcem správným za několik století. Tvrdé srdce jednoosé (s plochým úchytem nahoře) vytlouká zvon až pětkrát rychleji než srdce vhodných parametrů na volném řemenu, který po úderu srdce odpruží (srdce, které má nahoře oko pro provlečení řemene). Těžká výpustka (ocas) zvyšuje razanci úderu, podobně se chová i špatně dimenzované protizávaží u srdce překlápěcího. Zvláště nebezpečné jsou nevhodné laické úpravy srdce nebo jeho náhrady. Za přijatelnou tvrdost srdce je pokládána hodnota maximálně 130–150 HB (Brinellů). U historických srdcí se setkáváme s hodnotou až 160 HB, což u srdcí s krátkou výpustkou ještě není drastické; tvrdost lze snížit tepelným zpracováním (vyžháním). Jestliže je naměřena vyšší tvrdost, je nutné důrazně zjednat nápravu a srdce opravit nebo nahradit vyhovujícím.

Významnou zásluhou Dobrodinského je úsilí o záchranu puklých zvonů svářením, kdy se ve spolupráci s brněnským zvonařem Manouškem podařilo docílit úspěšných výsledků a stanovit technologický postup renovace puklého zvonu (touto metodou byly opraveny dvě stovky zvonů). Paradoxně dnes v naší republice nepracuje dílna, která by dokázala zvon spolehlivě svařit a všechny tyto práce se předávají specializované německé firmě Thomase Lachenmeyera v Nördlingen, nebo je provádí Manoškovo zvonařství, ale v holandském Astenu. Svářecí práce jsou samostatnou kapitolou v oblasti památkové péče. Technologie a zkušenosti dnes už postoupily natolik, že jsme schopni opravit v podstatě jakkoli poškozený zvon. Práce se dělí do čtyř hlavních skupin: 1. sváření puklého zvonu; 2. sváření v oblasti koruny a jejího základu (chybí-li koruna zcela, je nutné vymodelovat a ulít novou – zde je důležité věnovat zvláštní pozornost výběru, aby se nestalo, že například zvon gotický ponese korunu jiného tvaru z mladšího období); 3. vsazení nového železného oka pro zavěšení srdce do čepce zevnitř; 4. doplnění kovu na vytlučená místa věnce. Odhlédneme-li od toho, že oprava zvonu je limitována financemi, pak by měl všeobecně platit princip přednosti zachování hudebních vlastností před aspektem umělecko-ličteckým. Svaření je tedy třeba preferovat například před takovým řešením, kdy je zvon snesen z věže

■ Poznámky

15 V posledních letech se setkáváme s dřevěnými hlavami, které nejsou vyrobeny z masivu, ale spleny z více částí (latí, prkének, dřevěných odřezků). Zvláště v případě, kdy je hlava lepena z krátkých dílů, nedokážeme odhadnout trvanlivost a pevnost spojů.

16 Je nezbytné zmínit tzv. revitalizace objektů, kde dochází ke změně nebo ztrátě původní funkce a úpravám zcela podřízeným podnikatelským zájmům. Například pražská Jindřišská věž, postavená jako zvonice kostela sv. Jindřicha a Kunhuty, byla v letech 2001–2002 přeměněna – se souhlasem církve a památkové péče – na komerčně-gastronomický prostor. Jediný velký zvon, který přežil válečné rekvizice a ve zvonici se dochoval, je dnes zavěšen v prostoru luxusní restaurace a slouží jako lákadlo pro hosty. Z hodnotné zvonové stolice zůstala zachována polovina.

17 Z právního hlediska je fakt, že hlava i srdce zvonu jsou označovány jako příslušenství, problematický, a vzhledem k tomu, že mají zásadní význam pro funkčnost zvonu, je možné je považovat za součást zvonu. Užíváme proto výraz vybavení nebo části zvonové soustavy. Zvonovou stolicí chápeme jako součást stavby.

18 Viz Jaroslav DOBRODINSKÝ, cit. v pozn. 1, s. 103.

19 Dobrodinský píše o proporcích srdce, tvrdostí materiálu se však vůbec nezabývá.

Obr. 4a-c. Tři příklady optimálně dimenzovaných starých dubových hlav. Dnes instalované dřevěné hlavy nebo ocelové závěsy se jim svými vlastnostmi jen stěží vyrovnají. Funkční je i zatažení zvonu do hlavy (z hlediska stability i rezonance), na což se dnes bohužel rezignuje. (Foto R. Lunga, 2008)

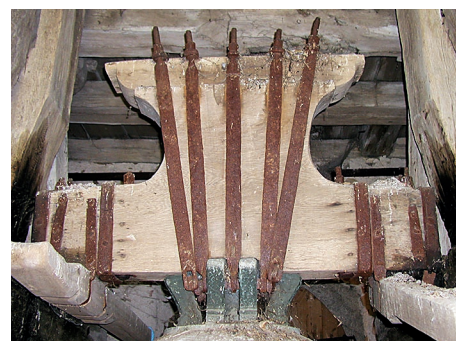
Obr. 5. K zavěšení starého i nového zvonu se dá běžně znovu použít i opravená stará hlava, v minulosti odstraněná při převěšení zvonu na traverzovou hlavu nebo zbylá po rekvizici. (Foto R. Lunga, 2008)

a přemístěn do muzejní sbírky nebo depozitáře a na věž umístěna jeho kopie. Obecně se přijímá názor, že při dobře provedeném svářecím zásahu se nejen zcela zachovají, ale dokonce zlepší zvukové charakteristiky zvonu a dojde i k přeskupení krystalické mřížky bronzové slitiny, tedy k určitému termickému „oživení“ či „omlazení“ kovu a také ke zmenšení vnitřního prnutí materiálu. Přesto se doporučuje doplnění kovu na věnec, tzv. vyvaření věnce, provádět pouze v souvislosti s jinými svářecími pracemi na zvonu (například je-li prasklý nebo doplňuje-li se koruna). Výše zmiňovaný Dobrodinský článek současně věnuje pozornost problematice provozně-technických parametrů a podílí se na formulaci zásad, které mají zaručit optimální zvukový výsledek a zároveň šetrný provoz. Snaha o vypracování podmínek správného provozu však vede k upřednostnění určitého ideálního modelu a zpochybnění některých jiných řešení. Tak například skutečnost, že je zvon vybaven srdcem s dlouhou výpustkou, ještě nemusí znamenat, že je jím ohrožen. Dobrodinský nemá pravdu, když v textu u vyobrazení rychnovského zvonu Kryštofa píše: „Srdce dodatečně s neúměrně dlouhou výpustkou, která nebezpečně ohrožuje tento po akustické stránce vynikající zvon.“ Po čtyřech stoletích provozu (kdy zvonil o nedělích a svátcích) byl tento zvon na věnci zeslaben v místě úderu o pouhých 5 %.²⁰

Samostatnou problematiku tvoří i otáčení zvonu. Mnohdy se provádí bezmyšlenkovitě v souvislosti s jakoukoli, i bezvýznamnou opravou na zvonové soustavě a je chápáno jako úkon směřující k ochraně. V důsledku však může být pro zvon také ohrožením. Nové místo úderu srdce je třeba pečlivě vybrat podle stavu věnce a neotáčet zvon vždy o plných 90°, ale o 30–60°, což (u větších zvonů) postačuje (obr. 6a, b). Ukazuje se tedy, že musíme především pochopit specifikum konkrétního zvonu v daných souvislostech a vyvarovat se posuzování podle předem stanovených šablon. Tím se dostáváme k podstatě památkové ochrany, kterou je zachování maximální míry původnosti a autentičnosti konkrétního objektu či předmětu.



4a



4b



4c



5

Sledujeme-li výsledky různých oprav a restaurování historických zvonů během posledních dvaceti let, zjistíme, že v poměrně malém počtu případů byla věnována náležitá pozornost tomu, aby zůstalo v provozu původní vybavení. Zpravidla se věnuje pozornost očištění a nakonzervování samotného zvonu, ostatní vybavení bývá nejčastěji kompletně nově zhotoveno. Stará kovářská práce je nahrazena moderní technologií a původní ložiska různých typů výklopnými valivými. Zvon je uveden do perfektního technického stavu a splňuje podmínky bezpečného provozu, autentičnost se však při tom nenápadně vytratí. Vzhledem k časové (a tedy i finanční) náročnosti je pro dodavatele pochopitelně jednodušší udělat vše nové, „zaručeně spolehlivé“.²¹ Jedním z hlavních důvodů je však skutečnost, že dodavatel neporozumí stávajícímu řešení nebo nezná základní zákonitosti pohybu zvonu a srdce, proto vnucuje nová řešení. Nikde také není řečeno, že moderní postupy jsou lepší a trvanlivější než staletími prověřená kvalitní řemeslná práce. Z hlediska provozního může být takový zvon ve vyhovujícím stavu, z hlediska památkové péče ale došlo k zjednodušenému řešení a úbytku památkových hodnot. Jestliže tedy klademe důraz na zachování autentičnosti, měli bychom se snažit provádět obnovu s využitím postupů starých řemeslníků. Jenže praxe vypadá tak, že v lepším případě zůstane původní vybavení odložené na místě, v horším případě je jako nepotřebné zlikvidováno nebo si je odveze zhotovitel prací (obr. 7).²² Památkové zřetel je potřeba konfrontovat s bezpečností provozu. Nelze opomíjet dynamické síly, které vznikají při rozhou-

pání zvonů. I v tomto ohledu se však prokázalo, že je možné zachovat staré vybavení ve větší míře, než se v současnosti děje (obr. 8).

Srdce, je-li dobře dimenzováno, je po vyžhání zvonu použitelné; poškozená nebo opotřebená místa lze navařit. Staré srdce je také možné podle potřeby mírně upravit, například překováním otlučené pěsti do vyhovujícího tvaru či vyvařením poškozených míst. Teprve nelze-li tyto kroky úspěšně uplatnit, mělo by dojít k zhotovení nového srdce, a to nikoli typizovaného, ale s přihlédnutím k parametrům původního srdce, nebo dokonce jako jeho kopie. Nevhodné srdce, které zvon ohrožuje, by mělo být co nejdříve vyměněno za správně dimenzované (obr. 11). V posledních letech se setkáváme s tím, že se při opravách zvonů nahrazuje srdce starého typu novým. Jde za prvé o způsob zavěšení: náhradu srdce zavěšeného tradičním způsobem na řemeni se dvěma osami kyvu za srdce jednoosé, které v horní části dřívku nemá oko a kůže je k němu připevněna šrouby. Stále častěji se montuje i tzv. pojistný plech, který má zabránit, aby se kůže přetrhla a srdce vypadlo

■ Poznámky

20 Zvon byl při restaurování v letech 2002–2003 otočen o 90°, což vůbec nebylo nutné.

21 Nelze zapomínat, že firma je zřízena za účelem výdělku.

22 Tím dochází k nenahraditelným ztrátám dokladů starého řemesla, které mohou sloužit jako důležitý zdroj informací, některé díly lze využít rovněž při opravách na jiném místě.



6a



6b

(taková situace by však při pravidelné údržbě vůbec neměla nastat). Použitím silného pojistného plechu ztratí řemen k zavěšení srdce jednu z funkčních vlastností, a to pružnost, která má dobrý vliv na kvalitu a šetrnost úderu srdce do zvonu. Za druhé je to tvar srdce: při opravě zvonu se často instaluje srdce nové, změněného tvaru i rozměrů. Z Německa k nám začíná pronikat hromadně montované srdce s pěstí tvaru elipsoidu. V české tradici (navazující na rakouskou) se tato moderní srdce nepoužívají (ač pěst kulovitou nebo cibulovitou z historie samozřejmě známe). I když není důvod je odmítat, nejvíce se osvědčují kovaná srdce s hruškovitou pěstí a kratší výpustkou. Pokud je dřevo hlavy v dobrém stavu, lze původní dřevěnou hlavu ponechat a místa poškozená v nevelkém rozsahu je možné doplnit; po opravě může srdce sloužit dále (obr. 5).

Není-li třeba zvon otáčat a jsou-li původní závěsy (třmeny) použitelné, není důvod je nahrazovat novými. Při obnově je důležité postupovat šetrně a minimalizovat obměnu původních součástí, na

příklad v případě opotřebení vyměnit pouze čepy, ale závěsy a spojovací železné prvky ponechat. Pochopitelně ne vše lze znovu použít; to platí zejména pro staré, ručně kované hřebíky, které se lámou. Jelikož pravý stav jednotlivých součástí je možné zjistit teprve při demontáži, mělo by se postupovat v reakci na aktuálně zjištěný stav a nová zjištění a změnu dalšího postupu konzultovat s památkovou péčí. Při výměně ložisek je nezbytné brát v úvahu zachování originálního řešení (obr. 9, 12). Výměna za jiný typ se musí zvážit a řádně zdůvodnit. V případě záměru zvon očistit je třeba postupovat s rozmyslem. Ušlechtilou patinu je vhodné ponechat bez úprav, zatímco divokou patinu nebo hrubou korozní vrstvu znečitelnější reliéfy, která může mít i nežádoucí vliv na zvuk zvonu, je vhodné odstranit. Je důležité zvážit, zda vytvořit patinu umělou. Jakékoli čištění zvonu, odstraňování či ponechání patiny nebo nové patinování musí brát ohled na nápisy, čísla a znaky z rekvizic na vnějším plášti i historické nápisy, popřípadě kresby, vyskytující se

Obr. 6a. Poškozený věnec s povrchovými vadami lití opotřebovaný jak do hloubky, tak do šířky. Zeslabení je kritické (o 22 %) a zvon měl být již dříve otočen. (Foto R. Lunga, 2006)

Obr. 6b. Pohled na stejný zvon zdola. Je dobře vidět velký rozsah opotřebování věnce. Nové, „zdravé“ místo úderu srdce je potřeba pečlivě vybrat. (Foto R. Lunga, 2006)

zpravidla uvnitř zvonu (obr. 10). Je žádoucí, aby byly tyto nápisy fotograficky i písemně dokumentovány a v co nejvyšší míře zachovány.

Má-li být uplatňována památková ochrana, je třeba definovat předmět ochrany. V době platnosti zákona o kulturních památkách č. 22/1958 Sb. bylo možné uplatňovat ochranu i na věci, které vykazovaly památkovou hodnotu, i když nebyly vedeny ve státních seznamech kulturních památek. Podle zákona o státní památkové péči č. 20/1987 Sb. jsou chráněny věci prohlášené Ministerstvem kultury ČR (ČSR) nebo dříve zapsané ve státních seznamech. Do těchto seznamů měly být původně zapsány všechny nemovité věci, které vykazovaly památkovou hodnotu; z movitých věcí se měly zapisovat jen ty významné. Tento selektivní princip byl bohužel v praxi uplatňován. Je zajímavé, jak nejednotně se při výběru zvonů k zápisu do státních seznamů postupovalo. V Čechách se do nich zapisovaly zvonu ulité do roku 1800, naproti tomu na Moravě byly zahrnuty zvonu z 19. století a sledujeme zde tendence chránit zvonu ulité až do roku 1916. To má jasnou logiku, neboť 1. světová válka znamenala zásadní předěl ve vývoji zvonového inventáře. Podobně však lze argumentovat i rekvizicemi v 2. světové válce, a proto je nutné posunout hranici pro památkovou ochranu zvonů až k roku 1939.²³ Je nesporné, že nejcennější z tohoto období jsou v úplnosti vzácně zachované soubory meziválečných zvonů a totéž platí rovněž například pro původní

■ Poznámky

23 Rok 1939 jako hranice pro ochranu se všeobecně uznává v sousedním Německu. Srov. například Konrad BUND, Claus PETER: *Thesen zur Glockendenkmalpflege*, in: *Jahrbuch für Glockenkunde*, svaz. 11–12, 1999–2000, s. 19–22: „Chránit je nutno nejenom staré zvonu a jejich příslušenství, ale také ty nečetné zvonu, které byly ulity mezi lety 1919–1939, které unikly roztavení ve válce a po ní...“ Také v Dodatku k Limburským směrnicím (otištěn zde na s. 52) se píše: „Obecně je nutno označit jako památky kulturní hodnoty všechny zvonu, které přežily nedobrovolnou probírku během dvou světových válek.“



7



8



9

Obr. 7. Průhonice (okres Praha-západ), kostel Narození Panny Marie. Bezobledně demontované závěsy (tržmeny) zvonu, které byly přerežány rozbrušovačkou. (Foto P. Vácha, 2006)

Obr. 8. Poděbrady (okres Nymburk), kostel Povýšení sv. Kříže, zvon z roku 1759. Při restaurování zůstalo původní vybavení zachováno v maximální míře. Vyběhaná kluzná ložiska byla nabravana novými, zhotovenými podle původních. (Foto P. Vácha, 2007)

Obr. 9. Ozubený čep převalující se po obloukových ložiscích. Jde o řešení instalované přibližně před osmdesátí lety, které mělo usnadnit namáhavé zvonění. Jako dobový typ ložiska si zaslouží opravu a ponechání v provozu. (Foto R. Lunga, 2006)

zvony, jež tvoří vybavení soudobých staveb (kostely z meziválečné doby). V dnešní době má statut kulturní památky kolem 3000 zvonů. Na základě terénních průzkumů lze odhadovat celkový počet bronzových zvonů a hodinových cimbálů ulitých do 2. světové války na více než dvojnásobek.²⁴ Je zde tedy široké pole působnosti pro zpracování návrhů na prohlášení za kulturní památky a ochrana zvonů poskytovaná udělením tohoto statutu – rozumí se vypracování návrhu na prohlášení za kulturní památku a poté jeho prosazení – by měla být prioritou památkové péče. Nelze zapomínat, že k památkové ochraně je třeba navrhovat i veškeré originální části zvonové soustavy (hlavu, srdce, ale i kování a spojovací materiál a ložiska). Památková péče a další specializované obory se dosud zabývaly zvony především z hlediska historického (zvláště epigrafikou) a uměleckého či metalurgického a podobně. Stále však platí teze Miroslava Flodra z programového článku o dějinách zvonařství z roku 1980, že se naše pozornost „musí v první řadě zaměřit na podchycení a zpracování dochovaných zvonů“, ale bohužel zároveň platí i jeho konstatování, že „současný stav evidence a dokumentace těchto památek je naprosto neuspokojivý“.²⁵ Většinou se zvony kvůli obtížnému přístupu, nedostupnosti, „skrytosti“ uvnitř kostelních věží i pro fyzickou a časovou nároč-

nost dokumentace nikdo nezabýval nebo se na ně při sepisování památek jednoduše zapomínalo. „Popularitu“ této skupiny památek nemohly zvýšit ani ojedinělé akce, jako bylo restaurování zvonové hry ve věži pražské Lorety roku 1968 nebo přítomnost tří československých zvonů na mezinárodní výstavě Expo 1970 v japonské Ósace, kde byly jako exponát vystaveny zvony z Chebu (1286),²⁶ Benešova (1483) a Košic (1558). První samostatnou muzejní expozici věnovanou zvonařství a jeho dějinám s důrazem na historický vývoj zvonu otevřelo Národní muzeum až v roce 1989 ve sklepním prostoru zámku ve Vrchotových Janovicích, ale i ta je poněkud opomíjena.

Praktické stránky kampanologie, tedy i provoz a údržba zvonů zůstávaly stranou, a tak na přelomu 80. a 90. let 20. století neměla památková péče vlastní odborníky, kteří by dovedli kvalifikovaně posoudit jejich provozně-technickou problematiku. Činnost firem provádějících ve větším rozsahu zásahy a opravy na zvonech včetně elektrifikace v 80. letech až první polovině 90. let 20. století probíhala bez účasti památkářů, bez stanovení podmínek, kontroly kvality práce i převzetí osobou schopnou věc posoudit. Investora pouze zajímalo, aby zvon zvonil. Informační a školicí setkávání, která požadoval J. Dobrodinský v roce 1955, se nikdy neprosadila. Teprve od 90. let proběhlo několik širě pojatých akcí uspořádaných Společností pro technologii ochrany památek (17. 6. 1999), Národním technickým muzeem (29. 5. 2002) a Fakultou architektury Vysokého učení technického v Brně (13. 11. 2002), kde byly předneseny příspěvky týkající se provozu a údržby zvonů; série příspěvků zabývajících se kampanologickou tematikou byla přednesena na seminářích při valných hromadách Společnosti profesionálních pracovníků památkové péče (SPPPP).²⁷ V této souvislosti je nutné zmínit i některé tiskem vydané materiály zabývající se údržbou a ochranou zvonů.²⁸ Všechny uvedené počiny – a rovněž veškerá literatura s kampanologickou tematikou – jsou přínosné mimo jiné tím, že upozorňují na konkrétní problémy, nemohou ale nahradit praktické zkuš-

nosti dlouhodobě získávané v terénu. Co stále chybí, je zaškolení pracovníků památkové péče,²⁹ kteří by byli schopni kvalifikovaně se vyjádřit ke konkrétnímu případu. Jde jednak o záležitost dlouhodobějšího charakteru, jednak je vhodných osob se soustavným zájmem o tuto problematiku nedostatek.

■ Poznámky

24 Viz pozn. 8.

25 Miroslav FLODR: *K problematice studia dějin zvonařství v českých zemích*, in: Časopis Matice moravské 99, 1980, č. 1–2, s. 75–100.

26 K tomuto zvonu je nutné poznamenat, že proveniencně vůbec nepochází z českých zemí, ale ve 20. letech byl pro farnost v Dubí u Teplíc zakoupen na italské aukci; při pořízení nových zvonů byl věnován chebskému muzeu. Blíže viz Radek LUNGA: *Erforschung der Glocken als spezifische Inschriftenträger. Charakteristik des Glockenbestandes in tschechischen Türmen – Stand und Möglichkeiten seiner Kenntnisnahme*, in: Hana PÁTKOVÁ, Pavel SPUNAR, Juraj ŠEDIVÝ (ed.): *The History of Written Culture in the „Carpatho-Danubian“ Region*. Latin Paleography Network – Central and Central East Europe, svazek 1, Chronos, Bratislava-Praha 2003, s. 99–105.

27 Petr Vácha přednesl v letech 1995–2007 celkem osm příspěvků na téma ochrana zvonů a jejich vybavení, elektrické vyzvánění, metrologie, zvuková stránka, nezdobené gotické zvony a restaurování.

28 Jako základní materiály lze doporučit například Petr VÁCHA: *Ochrana a údržba zvonařských památek*, in: Zprávy památkové péče 52, 1992, č. 10, s. 13–20; Jiří BELIS, Petr KOUKAL, Radek LUNGA, Radek REJŠEK: *Péče o varhany a zvony, jejich památková ochrana*, Odborné a metodické publikace, svazek 32, Národní památkový ústav, ústřední pracoviště, Praha 2006. V nich je uvedena i další literatura.

29 Například v Německu může památkář získat takovou kvalifikaci absolvováním kampanologického kurzu, jenž sestává z šesti dvoudenních seminářů v průběhu tří let a ze závěrečných kvalifikačních zkoušek. Kurz pořádá ekumenický Poradní výbor pro německé zvony – Beraungsausschuss für das Deutsche Glockenwesen.



10

Obr. 10. *Svatý Jiří (okres Chrudim), kostel sv. Jiří, barokní nápisy křídou uvnitř pozdně gotického zvonu. (Foto P. Vácha, 2008)*

Obr. 11. *Košice (okres Kutná Hora), kostel Narození Panny Marie. Špatně seřazené srdce bijící maximální plochou bylo příčinou puknutí zvonu Ondřeje Ptáčka z roku 1475. (Foto P. Vácha, 2007)*

Obr. 12. *V prázdném poli zvonové stolice je dobře vidět způsob uložení zvonu na tzv. rohatinách. Vidíme robotinu nesoucí čep hlavy zvonu a čelisti, které jej svírají. Čelisti se pohybují nahoru a dolů a jsou spojeny vahadlem. Takové řešení je technickou památkou a je nutné uchovat a dily zbylé po rekvizovaném zvonu. (Foto R. Lunga, 2002)*

Obr. 13. *Sekundární nápis uvnitř zvonu z doby rekvizice v roce 1942. Na snímku je vidět nevhodný typ srdce (s protizávažím), které je příliš tvrdé, uvolněné a zbytečně vytlučká věnec do bloubky i do šířky. (Foto R. Lunga, 2008)*

Kampanologická tematika se stále nachází na okraji zájmu památkové péče.³⁰ Řeší se zpravidla pouze případy, kdy je žádáno o závazné stanovisko orgánu památkové péče (a stále jde o malou část objemu uskutečněných akcí). Opravdu naléhavou potřebou je provádění prevence: včasné zjištění závad a náprava nedostatků jsou základní předpoklady účinné ochrany kampanologických památek. Pak lze také včas uplatňovat požadavky z hlediska památkové péče a sledovat kvalitu práce dodavatelů. Dalšími prvofadými úkoly jsou evidence a dokumentace zvonů, zjišťování aktuálního stavu zvonové soustavy přímo na věži a v této souvislosti i příprava návrhů na prohlášení za kulturní

památky. V neposlední řadě je nutné ve větší šíři sledovat vývoj oboru v sousedních zemích a nejnovější poznatky nebo výsledky různých projektů³¹ zkoušet či aplikovat také u nás.

■ Poznámky

30 V oblasti památkové péče konstatujeme někdy nedostatečnou spolupráci a výměnu informací, která existuje spíše na úrovni osobní, nikoliv institucionální. Je vhodné evidovat činnost a kvalitu práce jednotlivých dodavatelských firem, protože tyto informace mohou vést ke zlepšení nyní stálé nepřehledné situace.

31 V této souvislosti upozorňujeme například na projekt Evropské unie *Maintenance and Protection of Bells: ProBell – European Research Project*. Tři univerzitní týmy (Kempton, Lublaň, Padova) se za účasti sedmi zvonářských dílen a dalších subjektů v letech 2005–2008 zabývaly problémem, proč některé zvonu vydrží v provozu staletí a jiné prasknou již po několika letech používání. Hlavními cíli projektu byly mimo jiné otázky, jak optimalizovat podmínky provozu historických zvonů, jak správně stanovit potřebné opravy, jak minimalizovat riziko poškození zvonu srdcem, jak zlepšit zvukové kvality a všeobecně jak prodloužit životnost zvonu. Na dalším místě je nutné upozornit na nové dokumentační metody – laserové skenování a digitální fotogrammetrii. Lze je použít obecně pro nejrůznější věci a objekty, na Slovensku s jejich pomocí začali dokumentovat i památkově cenné zvonu. K tomu blíže viz Katarína PUKANSKÁ, Marek FRAŠTIA, Juraj GEMBICKÝ: *Nové technológie dokumentácie pamiatok*, in: *Pamiatky a múzeá, revue pre kultúrne dedičstvo* 57, 2008, č. 4, s. 56–59.



11



12



13